

使用指南 版本. 1.0CT

E2
iAUDIO

+ 版權聲明

感謝您購買 COWON 產品。

我們總是力臻至善，將最好的 DIGITAL PRIDE 交給客戶。

這份手冊的內容包含產品使用說明以及使用注意事項等相關資訊。

當您熟讀完這本手冊，您就可以盡情享受本產品所提供的數位體驗。

網站簡介

- + 相關產品的網站位址，請前往 <http://www.COWON.com>。
- + 您可以從我們網站下載關於產品的最新資訊以及最新韌體。
- + 針對首次造訪的使用者，網站還提供 FAQ 專區以及使用指南。
- + 請使用產品背面的序號註冊產品，成為網站會員。您就可以成為註冊會員。
- + 當您成為註冊會員後，您就可以使用一對一的諮詢服務接收線上客戶建議。同時也會收到最新產品與活動相關資訊的電子郵件。

+ 版權聲明

一般

- + COWON 是 COWON SYSTEMS, INC. 的註冊商標。
- + COWON SYSTEMS, INC. 擁有這本手冊的版權，對於本手冊內容之部分或全部，嚴格禁止任何未經授權之散布。
- + COWON SYSTEMS, INC. 一切按照唱片、磁碟、影片及遊戲等相關法律規定辦理。我們也強烈建議使用者遵守相關法律規定。
- + 購買本產品後，請立即造訪我們的網站 (<http://www.COWON.com>)，註冊成為會員。享受會員專屬的各種服務。
- + 本手冊乃根據產品規格及各式示範文字、插圖、圖片、詳細功能與 H/W 及 S/W 規格所制訂，版權所有人得不經任何事先通知任意修改。

BBE 資訊

- + 根據 USP4638258、5510752 及 5736897，BBE Sound, Inc. 擁有 BBE 名稱和本產品所使用相關資訊的授權。
- + BBE 及 BBE 標誌是 BBE Sound, Inc. 的註冊商標。

DIGITAL PRIDE.

COWON

All rights reserved by COWON SYSTEMS, Inc.

+ 目錄

用前須知 !	6
預防措施	
包裝內容	
零件與功能名稱	
充電	
與電腦連接及移除	
韌體升級	
基本用法	14
LED 燈號說明	
音樂播放和使用產品	
其他說明	18
產品規格	
COWON MediaCenter - 使用 JetAudio 轉換音樂 CD	
疑難排解	22

E2
iAUDIO

用前須知！

+ 預防措施

這些預防措施的目的是為了正確使用產品以及使用者安全而設計，請務必詳讀。若因未遵守預防措施而導致任何意外，本公司概不負責。下列資訊適用於 COWON SYSTEMS, INC. 製造及生產的所有產品。

- + 本產品僅限於個人用途使用。本手冊未提及的任何其他用途皆不適用。
- + 開啟包裝、使用指南及配件時，請小心以避免割傷您的雙手。
- + 開車時請勿觀賞電影、檢視圖片或文件，以確保您的安全。
- + 使用其他功能時也請格外小心。
- + 騎乘單車、機車、駕駛汽車、外出工作或散步時使用耳機，請特別留意。這個行為可能直接或間接導致意外發生，在某些國家或地區可能會受到相關法規的懲罰。
- + 產品表面若是與強力清潔劑或化學溶劑接觸，可能會導致產品外觀變色，外層或顏料剝落。請特別留意。如果發生這個狀況，請立即以軟布輕輕擦拭。
- + 產品可能會因為冬天低溫以及夏天高溫而發生故障。本產品建議的存放溫度範圍為 0 °C 至 40 °C。
- + 請注意勿讓產品掉入水中或長時間置於潮濕處。若發生此狀況，產品故障會被視為起因於掉入水中，因此將無法提供免費維修服務。
- + 當產品隨附有顯示器 (LCD、AMOLED 或觸控板)，若是遇到外力撞擊或施壓，顯示器可能會破裂。使用本產品時請格外留意。如果顯示器損壞，您必須負擔產品更換的費用。
- + 如果您拆卸或修改產品，將無法獲得免費的維修服務。
- + 如果您要使用 USB 纜線和電源變壓器，直接插入時請注意。如果您的 USB 纜線插錯方向，電腦或裝置可能會因此受損。同時，請勿用力彎折 USB 連接線或以重物壓放。
- + 如果聞到燒焦味或覺得產品發熱，請按重設按鈕以停止產品操作，然後與您當初向其購買產品的商家聯繫。

用前須知！

+ 預防措施

- + 手濕的時候請勿操作本產品，可能會導致故障。
- + 請勿使用過高音量，過高的音量可能導致聽力受損。請特別留意。如果長時間暴露在 85 分貝以上的環境，您的聽力可能會嚴重受損。
- + 如果長時間在黑暗處觀看 LCD 顯示器，您的眼睛可能會受到傷害。為了保護您的視力，請盡可能在充足光源處使用本產品。
- + 避免在可能有靜電的環境下使用本產品。可能會導致產品發生故障。
- + 如果您將本產品當作可攜式儲存媒體使用，請隨時備份重要資料以防萬一。製造商將不負擔任何資料遺失的責任。
- + 當您要求產品服務時，請先備份產品中儲存的所有資料。在產品修復期間，可能會刪除儲存在產品中資料，COWON 服務中心不負擔任何資料遺失的責任。
- + 避免將產品放在過熱或過冷的地方。本產品可能會變形、或形成露水、產品內部可能受損或導致 LCD 顯示器故障。
- + 請使用 COWON SYSTEMS, INC. 提供的原廠纜線。
- + 如果您使用的產品有附 AC 電源變壓器，請使用 COWON 提供的原廠充電器。
- + 當您要將產品連接至電腦時，請務必使用主機板的 USB 埠或 USB 擴充卡。如果您要將產品連接至顯示器的 USB 埠、電腦外殼前面或側面的外接式延長集線器或是沒有電源的 USB 集線器，則本產品不保證可以正常操作。
- + 如果您要格式化可移除磁碟，請使用手冊中指定的檔案系統格式。(如 FAT32 / FAT16 / NTFS)
- + 如果發生雷擊或閃電，產品可能會因為雷擊而有發生火災或觸電的危險。請務必在發生風暴時將產品自電腦移除，並拔下電源變壓器。
- + 請勿將產品置放在磁鐵或磁場附近。可能會導致產品故障。
- + 請勿將產品墜落於地或使產品受到撞擊。這可能會直接造成產品故障，即使產品仍在保固期間，此狀況亦不在免費保固範圍內。
- + 如果發生不尋常症狀，如電池鼓起，請立即停止使用產品並與您當初向其購買產品的商家聯繫。
- + 本產品價格可能隨時變更，但本製造商將不針對差價予以補償。

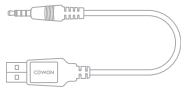
用前須知！
+ 包裝內容



iAUDIO E2



耳機

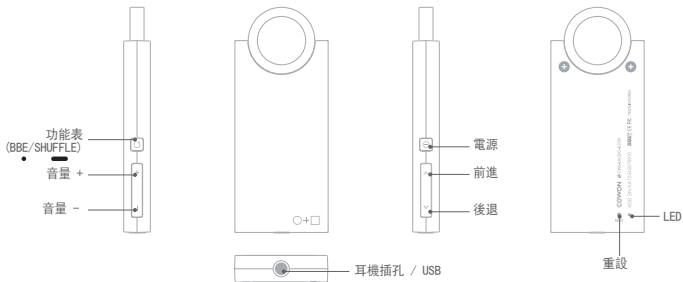


USB 纜線



快速指南

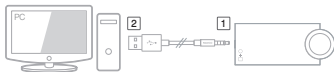
用前須知！
+ 零件與功能名稱



用前須知！

+ 充電

若要將 iAUDIO E2 充電，使用 USB 纜線將產品連接至電腦。
iAUDIO E2 僅支援 USB 充電。



* 先連接零件 1，再連接零件 2。

充電期間會顯示紅色 LED 燈，電力完全充飽需時約 1.5 個小時。
電力完全充飽時，會顯示綠色 LED 燈。



- 如果您使用 Windows 的「安全地移除硬體」功能來移除 iAUDIO E2 的 USB，產品就不會充電。
- 如果您是首次使用 iAUDIO E2，或是已經很長一段時間沒有使用，請先充電再使用。
- iAUDIO E2 使用鋰聚合物充電電池，請隨時充電而不要等到電池完全沒電時再充電。請依循這個方式才能延長電池壽命。
- 如果您使用電腦的外接式延長 USB 埠或沒有電源 USB 集線器，可能無法正常充電。
請務必將產品直接連接至電腦後端主機板上的 USB 埠。
- 為了安全因素，請使用 COWON 提供的原廠纜線。

用前須知！ + 與電腦連接及移除

1



2




3



4



1. 使用 USB 纜線將 iAUDIO E2 連接至電腦。
(連接 1 → 2)
2. 檢查 iAUDIO E2 背面的 LED 燈顏色，綠色表示（完全充飽），紅色表示（仍在充電中）。
3. 連接時，您可以使用我的電腦或 Windows 檔案總管檢視 iAUDIO E2 的內容。
4. 複製您想要使用 iAUDIO E2 聆聽的音樂檔案。
5. 複製完成後， 請按一下電腦匣中的圖示。

6. 如果跳出下列訊息，請按一下。



7. 檢查硬體是否已安全移除，然後中斷 USB 纜線。



- 以下為本產品可辨識的最大檔案及資料夾數目。

檔案：1,000 音樂檔案

資料夾：100

- 檢查硬體是否安全移除後，請務必移除產品。
- 如果出現下列訊息，不表示產品有問題。只要稍待片刻再執行「安全地移除硬體」即可。



- 如果您的作業系統沒有顯示「安全地移除硬體」，請在所有檔案傳送完畢後，中斷產品與電腦的連線。
- 在 Linux 和 Mac OS 系統下，只能使用檔案傳輸

用前須知！ + 韌體升級

韌體就是硬體的內建程式。透過升級韌體，您可以加強產品功能或移除軟體錯誤。

iAUDIO E2 的效能和使用可能會因韌體而改變，無須任何事先通知，而且有些韌體可能會發生輕微的故障。

如何升級韌體

1. 從網站資料下載最新韌體 (<http://www.COWON.com>)。
2. 使用 USB 纜線將 iAUDIO E2 連接至電腦。
3. 解壓縮韌體檔案，然後使用 Windows 檔案總管或我的電腦功能表將韌體檔案複製到 iAUDIO E2 的最上層根資料夾。
4. 一旦可以安全移除硬體後，請拔除 USB 纜線。
5. 當您開啟 iAUDIO E2 時，韌體就會自動升級。
6. 再次開啟 iAUDIO E2，確認音樂檔案可以正常播放。

- 韌體升級之前，請務必將電池電力完全充飽。
- 韌體完成升級前，千萬不要關閉電源。
如果關閉電源可能會造成裝置受損，而此舉將無法獲得免費維修服務。
- 韌體升級期間，記憶體中儲存的資料可能會被刪除。
因此，請先將重要檔案備份至電腦。
如果使用者沒有事先備份資料就企圖升級硬體因而導致資料遺失，製造商將不會對此負擔任何責任。

+ LED 燈號說明

iAUDIO E2 的 LED 燈只會顯示綠色或紅色兩種顏色。

下表提供燈號狀況和顏色的詳細說明。

功能	LED 顯示	大綱	說明
電源開啟		開機後，綠色 LED 亮 → 滅	當產品開啟或 USB 連接後，以及產品開機中，綠色 LED 會立即出現。
電源關閉		紅色 LED 亮 → 滅	如果您按下電源按鈕以關閉產品，紅色 LED 會亮一下後隨即熄滅。
播放		綠色 LED 亮 → 滅 → 亮 (以 3 秒的間隔重複閃爍)	本產品開啟後就可以正常開機，並播放音樂檔案。
充電		紅色 LED 亮 (USB 連線時)	電池充電中。
充電完成		綠色 LED 亮 (USB 連線時)	充電完成，且產品連接至電腦。
充電錯誤		LED 呈紅色亮起 → 熄滅 → 亮 起 → 熄滅 (在連接 USB 時，每隔 0.5 秒閃爍一次)	電池充電時發生錯誤。
放電		發出三聲警告的嗶聲，紅色 LED 會 閃三次，然後關閉電源。	電池沒電，或電量過低。
韌體升級		綠色 LED 會以 0.25 秒的間隔持 續閃爍。	韌體升級中

+ 音樂播放和使用產品

[電源開啟/關閉及音樂播放]

1. 如果您按下產品右側的電源按鈕，綠色 LED 燈會瞬間閃爍，然後播放音樂。
 - 電源開啟後，將耳機插上 iAUDIO E2，音樂就會自動播放。如果拔下耳機，音樂就會停止播放。
 - 耳機拔下一分鐘後，iAUDIO E2 會自動關閉。
 - 如果內建記憶體中沒有任何音樂檔案，綠色 LED 燈就會開始閃爍，但您不會聽到任何聲音。

2. 如果您在 iAUDIO E2 開啟時，按下電源按鈕，電源就會關閉，並且發出一聲嗶聲。



[調整音量]

- 您可以使用產品左下角的 + 和 - 按鈕調整所需的音量大小。
- iAUDIO E2 的最大音量設定為「40」，您可以使用 + 和 - 按鈕

調整所需的音量大小。



■ iAUDIO E2 擁有保護使用者聽力的能力

如果 iAUDIO E2 開機時與耳機連線，音樂就會自動播放。如果上次使用的音量設定高於 20，為了保護使用者的聽力，產品會自動將音量調至低於 20。如果音量設定低於 20，音量就會維持原樣。

[選擇曲目]

您可以按下右側的前進按鈕及後退按鈕，選擇您要播放的音樂檔案。

- 如果您在播放期間按下前進按鈕，就會播放下一曲目。
- 如果您在播放期間按下後退按鈕，您將會回到正在播放曲目的開頭，該曲目會從頭開始播放（如果播放位置已超過該曲目長度的五秒以上）。然而若是播放位置在該曲目的長度少於五秒，就會播放上一曲目。



+ 音樂播放和使用產品

[快速搜尋]

如果您在播放期間按住前進或後退按鈕不放，該曲目會不經播放就直接快轉/倒退至所要的位置。

- 如果您在播放期間按住前進按鈕不放，就會快速前進（快轉）。
- 如果您在播放期間按住後退按鈕不放，就會快速後退（快退）。
- 快速搜尋期間會發出嗶聲。



[設定音效]

打開 iAUDIO E2 的電源，然後按產品左側的菜單按鈕，以使用各種音效。

- iAUDIO E2 擁有 BBE+ 技術的獨家 9 種音效。
- 如果您在音樂播放或等待音樂播放時按下產品左側的功能表按鈕，您可以聽到解釋各種音效預設名稱的聲音說明及各種音效示範。

- 當您每次按下產品左側的功能表按鈕，音效就會依下列順序變換：



■ BBE+ sound effect

Normal → BBE → BBE ViVA → BBE ViVA 2 → BBE Mach3Bass
→ BBE MP → BBE Headphone → BBE Headphone 2 →
BBE Headphone 3 → 再重新循環

[設定隨機播放]

您可以按住產品左側的功能表按鈕不放，選擇隨機播放功能。隨機播放功能是以隨機順序播放儲存的音樂檔案。

- 您可以按住產品左側的功能表按鈕不放，隨機播放功能會隨著聽到「Shuffle ON」的聲音說明時啟用。如果您再按住一次，就會取消隨機播放功能。



+ 音樂播放和使用產品

[重設]

您可以按下產品背面的重設按鈕初始化 iAUDIO E2。

- 您應該只能在無可避免時使用重設功能，例如 iAUDIO E2 無法作用時。
- 您可以使用自動鉛筆或迴紋針的尖端按下重設按鈕，初始化本產品。
- 小心不要按到重設按鈕旁邊的 LED 燈。



+ 產品規格

硬體		
音效	耳機聲道	立體聲
	可調整頻率	20Hz ~ 20KHz
	聲音輸出	左 12mW + 右 12mW (16 Ω 耳機)
	SNR	95 分貝
電源	電池	內部鋰聚合物電池
	充電	USB: ~ 1.5 小時 * 輸入超過 5V/500mA 狀況下 *
容量	快閃記憶體	2GB / 4GB、FAT32 檔案系統 **
USB 介面	USB 裝置	USB 2.0 高速
按鈕	電源、功能表、音量+、音量-、前進、倒轉	
一般	尺寸	26.6 x 64.2 x 7.7毫米 (寬 x 長 x 高)
	重量	16.6克 (包括內部電池)
	工作溫度	0℃ ~ 40℃
系統需求	CPU	Pentium III 500 MHz 或以上
	OS	Windows Vista/XP/2000/ME
		MAC OS 10.X / Linux v2.4 或更新版本: 支援資料傳輸 ***
	USB 埠	建議使用 USB 2.0 高速

+ 產品規格

應用 - 應用範圍可隨改良方式而修改。

音樂播放器	檔案格式	MP3/2/1, WMA, FLAC (FLA), OGG, WAV
	音效轉碼器	MP3: MPEG 1/2/2.5 Layer 3、~320Kbps、~48KHz、單聲道/立體聲 WMA: ~320Kbps、~48KHz、單聲道/立體聲 OGG: ~Q10、~44.1KHz、單聲道/立體聲 FLAC: 壓縮比 0 ~ 8、~44.1KHz、單聲道/立體聲 WMA: ~48KHz、16Bit、單聲道/立體聲
	音效	BBE+ 9 Presets (Normal, BBE, BBE ViVA, BBE ViVA 2, BBE Mach3Bass, BBE MP, BBE Headphone, BBE Headphone 2, BBE Headphone 3)
	播放時間	高達 11 個小時又 30 分鐘 ****

* 電池電力狀態視電腦狀況而有所不同。

** 由於系統空間，實際儲存空間會依指定的記憶體儲存空間而異。

*** MAC OS 使用者建議在格式化為 MS-DOS (FAT) 後，再開始使用 iAUDIO E2。

**** 電池效能測試按照製造廠商的標準進行。實際效能可能會有不同。

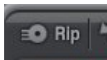
+ COWON MediaCenter - 使用 JetAudio 轉換音樂 CD

※ 可在 www.cowon.com 下載 COWON MediaCenter - JetAudio.

1. COWON MediaCenter - 安裝 JetAudio 後執行



2. 若要將音樂 CD 轉成音效檔案，按一下左上角的 Rip 按鈕 (擷取CD)。

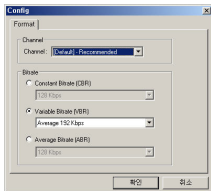


3. 當 CD 解壓縮的視窗出現時，確認每一曲目的名稱和資訊都有正確顯示。如果沒有出現曲目名稱或文字損毀，按下如下圖所示的「Read from CD Data Base Server」按鈕以更新 ID3 索引標籤。有時候，網際網路 CD 資料庫伺服器可能找不到某些 CD 的資訊。若是遇到這個狀況，使用者可以直接輸入 CD 資訊。

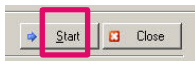


+ COWON MediaCenter - 使用 JetAudio 轉換音樂 CD

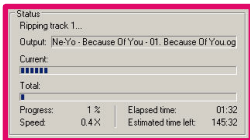
4. 檢查曲目資訊和其他 ID3 索引標籤資訊，然後指定要儲存的音效檔案格式。(本手冊以 OGG 檔案為例。)如需特定音效格式的詳細資訊，請按一下「設定」(Configuration) 按鈕。



5. 指定好列印的檔案格式以及完成詳細設定後，按下「開始」(Start) 按鈕。



6. CD 曲目就會轉換成指定的音效檔案格式。



7. 將轉換的音效檔案複製/移動至 iAUDIO E2 產品的記憶體中。

+ 疑難排解

+ 有時候開機需要很長的一段時間。

iAUDIO E2 開機後可能無法立即啟動，大概需要 10 到 20 秒的時間才會啟動。

- * 當電力不足（沒電）
- * 當按到重設按鈕使得產品關機

因為產品會在 iAUDIO E2 快閃記憶體中自動存取檔案系統的狀態和記憶體使用狀況，此時可能會發生下列狀況，導致開機需要比較久的時間。這個狀況並非表示產品故障。使用產品時請記住這個狀況。

+ 讀完這份手冊後，我還是有很多地方不了解。

如果您造訪網站 (<http://www.COWON.com>) 上的客戶支援功能表，您將會找到按產品分類的 FAQ。如果您對於產品有任何技術問題，請造訪 COWON 網站的 Q&A。我們將會盡全力給您滿意的答覆。

+ 我要刪除產品中的所有檔案。

若要刪除 iAUDIO E2 中的所有檔案，請連接至電腦，然後將其格式化為 FAT32 檔案格式。一旦格式化後，產品中的所有檔案將會被清除。

+ 產品無法開機。

如果電力完全沒電，請先充飽電力後再開機。
依據沒電的狀態不同，產品充電後的開機時間可能會比一般時間要久。此為正常狀況。
如果產品完全沒有反應，請用迴紋針的尖端按下產品背面的重設按鈕。當您要按重設按鈕時，請小心不要錯按成 LED 燈。
請注意，因為重設按鈕會切斷電源，因此不會對產品造成任何影響。

+ 我聽不到任何聲音。

檢查音量是否設定為「0」。
檢查可以播放的檔案是否儲存在產品中。
如果產品記憶體內沒有檔案，您就不會聽到任何聲音。
如果音樂檔案損毀，您可能會聽到雜音或是斷斷續續的音樂。
檢查耳機是否連接正常。
如果耳機端子有污點，您可能會聽到雜音或是斷斷續續的音樂。同時請檢查耳機是否故障。

+ 疑難排解

+ 電腦無法辨識產品。

產品開啟時，或即使透過 USB 埠將產品連接至電腦時也無法辨識，請按下產品背面的重設按鈕。

如果產品透過 USB 埠連接至電腦時，失去連線或連線不穩定，請直接將產品連接至電腦主機板上的 USB 埠。因為 iAUDIO E2 使用電腦的電源，如果電力供應不穩，連線可能發生錯誤。

+ 產品記憶體的容量太小。

Windows 顯示的記憶體容量可能會和記憶體及硬碟製造商所顯示的容量有所出入。因為產品需要占用一部分空間供系統區域使用，如果您扣除此系統區域（產品正常操作所必須），則實際顯示的記憶體容量將會減少。如果容量誤差是以 GB 為單位，則有可能是記憶體模組損壞。在此情況下，請致電服務中心。

+ 記憶體容量已滿，產品沒有反應。

產品有預留空間供設定檔和系統使用。如果將資料儲存在這個區域，產品可能無法正常運作。請務必保留約 5MB 的空間。

+ 產品已連接至電腦，USB 也已辨識，之後卻斷線了。

盡可能將產品連接至電腦主機板上的 USB 埠上。

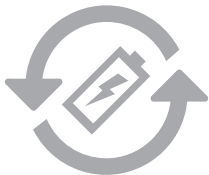
如果您使用筆記型電腦，請移除其他 USB 裝置並嘗試僅連接 COWON 產品。或是將產品連接至 PCMCIA USB 擴充卡。

當產品連接至原廠的充電器或電力已完全充滿，請檢查 USB 是否可辨識。換一台電腦使用，試試看是否有相同的問題，如果在其他電腦也發生同樣問題，請致電服務中心。

+ 我是 MAC 使用者。我將 MP3 檔案傳輸至產品後，將產品開機，可是卻看不到檔案。

如果發生這個狀況，請將 iAUDIO E2 格式化為 MS-DOS (FAT) 格式，然後再重新傳輸 MP3 檔案。

+ 電池更換



充電電池的充電週期是有限的，這將需要替換由於充電電池容量削弱。

在COWON產品內的充電電池，只能由COWON官方服務中心替換。請聯繫COWON官方服務中心batteryreplace@cowon.com提供更多的資料。

+ 產品處理



COWON產品含有內置的可充電電池，並必須與家庭廢物分開處理。處理的產品由於電池在產品內部，不正當處理可能會導致廢物污染環境。處置電子廢物和廢棄電池是要遵守當地法規/指導。請聯繫當地政府指定的地點或指導處置電子廢物和廢棄電池中心。

DIGITAL PRIDE.

COWON

COWON SYSTEMS, Inc.

www.cowon.com